

Rejestratory czasu pracy - podłączanie do sieci

porady praktyczne dystrybutora

Niektóre rejestratory czasu pracy są urządzeniami sieciowymi działającymi w sieciach TCP/IP. Wymagają one prawidłowej konfiguracji sieciowej przez osobę obeznaną z zagadnieniami topologii sieci informatycznych. Poniższe informacje zawierają podstawowe informacje na ten temat pomocne dla osób bez takowej wiedzy.

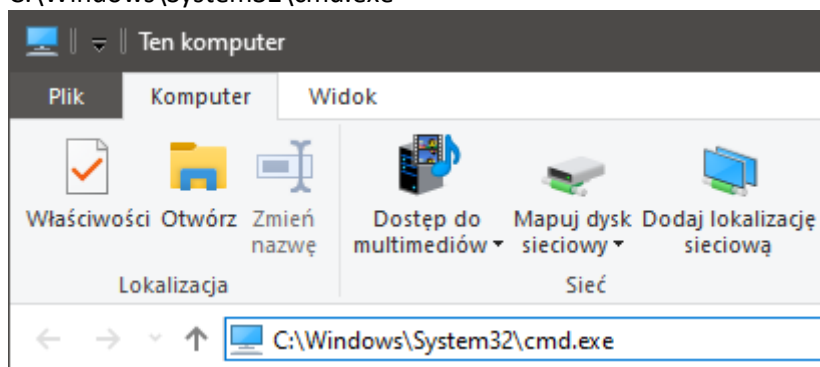
Ogólne zasady współpracy urządzeń sieciowych w sieciach wewnętrznych LAN (Local Area Network)

1. Każde urządzenie sieciowe w sieci lokalnej posiada swój własny adres IP w postaci xxx.xxx.xxx.xxx (np: 192.168.000.001)
2. Adres IP może być zapisany zarówno w postaci 192.168.000.001 jak i w postaci 192.168.0.1
3. Aby urządzenia były dla siebie dostępne w sieci lokalnej to pierwsze trzy bloki cyfr ich adresów IP **xxx.xxx.xxx** muszą być takie same i równocześnie czwarty blok **xxx.xxx.xxx.xxx** musi być dla każdego urządzenia unikalny, przykłady:
 - urządzenia o adresach IP 192.168.0.1 i 192.168.0.2 będą dla siebie dostępne
 - urządzenia o adresach IP 192.168.0.1 i 192.168.1.2 nie będą dla siebie dostępne
 - urządzenia o adresach IP **192.168.0.1** i **192.168.0.1** będą dla siebie dostępne ale wystąpi konflikt identycznych adresów IP więc wymiana danych nie będzie możliwa
4. Urządzenia sieciowe muszą być podłączane kablem do komputera poprzez switch/router a nie bezpośrednio. Połączenie bezpośrednie jest możliwe, ale wymaga innego rodzaju kabla sieciowego niż ten dostępny powszechnie w sprzedaży (kabel krosowany / kabel niekrosowany)

Sprawdzanie adresów IP

1. Należy sprawdzić jaki adres IP posiada karta sieciowa komputera używana do łączenia się z siecią.

W tym celu uruchom wiersz poleceń - program w lokalizacji
C:\Windows\System32\cmd.exe



Następnie w oknie uruchomionego programu dopisz polecenie: `ipconfig` i naciśnij Enter:

```
C:\Windows\System32\cmd.exe
Microsoft Windows [Version 10.0.18362.476]
(c) 2019 Microsoft Corporation. Wszelkie prawa zastrzeżone.

C:\Windows\System32>ipconfig

Windows IP Configuration

Ethernet adapter Ethernet:

    Connection-specific DNS Suffix  . :
    IPv6 Address. . . . . : 2620:9b::192d:7ccf
    Link-local IPv6 Address . . . . . : fe80::55a3:b685:4e6b:a54c%4
    IPv4 Address. . . . . : 25.45.124.207
    Subnet Mask . . . . . : 255.0.0.0
    Default Gateway . . . . . : 2620:9b::1900:1
                                192.168.0.1
```

Otrzymałeś informację, że:

- Adres IP twojej karty sieciowej to **25.45.124.207**
- Maska podsieci (Subnet Mask) to **255.0.0.0**
- Brama domyślna (Default Gateway) to **192.168.0.1**

Modyfikacja adresów IP

Należy teraz w menu urządzenia sieciowego które chcesz podłączyć do sieci (rejestratora czasu pracy, zmodyfikować jego dane sieciowe na takie same jak powyżej odczytane, **pamiętając o zmianie czwartego bloku adresu IP na inny.**

Kontrola poprawności konfiguracji sieci

Aby sprawdzić czy ustawienia sieciowe zostały poprawnie ustawione, uruchom wiersz poleceń - program z lokalizacji C:\Windows\System32\cmd.exe a następnie w oknie uruchomionego programu wpisz polecenie: `ping -t xxx.xxx.xxx.xxx` i naciśnij Enter (jako wartość xxx.xxx.xxx.xxx podaj adres IP rejestratora), przykład:

```
C:\Windows\System32\cmd.exe - ping -t 192.168.0.50
Microsoft Windows [Version 10.0.18362.476]
(c) 2019 Microsoft Corporation. Wszelkie prawa zastrzeżone.

C:\Windows\System32>ping -t 192.168.0.50

Pinging 192.168.0.50 with 32 bytes of data:
Reply from 192.168.0.50: bytes=32 time<1ms TTL=64
Reply from 192.168.0.50: bytes=32 time<1ms TTL=64
Reply from 192.168.0.50: bytes=32 time<1ms TTL=64
Reply from 192.168.0.50: bytes=32 time<1ms TTL=64
Reply from 192.168.0.50: bytes=32 time<1ms TTL=64
```

W odpowiedzi otrzymasz informację jak powyżej: Odpowiedź z podanego adresu IP w czasie <1 ms. Jeżeli nie otrzymujesz takiej odpowiedzi oznacza to, że ustawienia sieciowe nie są skonfigurowane poprawnie lub brakuje fizycznej łączności pomiędzy urządzeniami.

Używanie klawiatury alfanumerycznej podczas wprowadzania hasła sieci WiFi

Rejestratory czasu pracy nie posiadają pełnej klawiatury, lecz uproszczoną klawiaturę alfanumeryczną, by wpisać na niej literę, trzeba kilka razy nacisnąć dany klawisz.

Aby wpisać cyfrę, wielką literę lub znak specjalny – trzeba przełączyć klawiaturę. Dokonuje się tego jak w tradycyjnych telefonach komórkowych – lewym dolnym klawiszem na klawiaturze alfanumerycznej (niezależnie od tego jaki znak na nim napisano).

Podłączanie do komputera urządzenia z innej lokalizacji poprzez sieć internet

Jak każde urządzenie sieciowe, także rejestratory czasu pracy mogą być dostępne przez sieć internet z każdej lokalizacji na całym świecie.

Można podłączyć wiele rejestratorów do jednego komputera / jednej bazy danych.

Podstawowe zasady takiej konfiguracji:

1. Na routerze/modemie posiadającym zewnętrzny adres IP muszą być ustawione przekierowania portów na numery portów rejestratorów i na ich adresy IP w lokalnej sieci.
2. Każdy rejestrator musi mieć inny lokalny adres IP i inny numer portu
3. Jeżeli sieć LAN nie posiada stałego adresu IP zewnętrznego, należy:
 - użyć modemu/routera z obsługą dynamicznego adresu DNS (DDNS)
 - użyć komputera w sieci LAN z zainstalowanym klientem dostawcy usługi DDNS

Wsparcie techniczne / support użytkownika programu

Dystrybutor jest firmą handlową zajmującą się handlem zagranicznym.

Przedmiotem oferty handlowej dystrybutora nie jest wsparcie techniczne zgodnie z opisem oferty.

Gdy kupisz program Windows – nie dzwonisz po pomoc do Microsoft,

gdy kupisz program Photoshop - nie dzwonisz do Adobe,

gdy kupisz program Corel Draw - nie dzwonisz do Corel Corporation,

gdy kupisz RAMS – możesz zadzwonić do naszego doradcy Klienta, a pomoże Ci on wg swoich możliwości, ale nie wg Twoich żądań. Zapoznaj się samodzielnie z opcjami programu i poznaj go.

Miej to proszę na uwadze, numer konsultanta technicznego znajdziesz w opisie oferty.

Dystrybutor:

Safe Tech Sp. z o.o.

Warszawska 134/136

08-110 Siedlce